

INSTRUKCJA KORZYSTANIA Z MULTIMEDIOW

Instrukcja

podłączenia

oraz użytkowania
zestawu interaktywnego



**PRZEDSZKOLE
PRZYSZŁOŚCI**

Opracował: mgr inż. Przemysław Adamski

„Przedszkole przyszłości” - program edukacji przedszkolnej

Opracował:

mgr inż. Przemysław Adamski

© Copyright by InBIT Szczecin

Realizatorzy projektu:

Lider Projektu:

Instytut Organizacji Przedsiębiorstw
i Technik Informatycznych InBIT Sp. z o. o.
Biuro Regionalne InBIT Zgorzelec

Partner Projektu

Firma „FadoS” Sławomir Anioł
e-mail: biuro@fados.pl

Nakład 150 egz.

EGZEMPLARZ BEZPŁATNY

Opracowanie graficzne, skład i druk:

"Departament Druku" s.c.

59-900 Zgorzelec, ul. Warszawska 83B

Publikacja powstała w ramach projektu

„Przedszkole przyszłości” – program edukacji przedszkolnej



INSTRUKCJA KORZYSTANIA Z MULTIMEDIÓW



**PRZEDSZKOLE
PRZYSZŁOŚCI**

Instrukcja podłączenia
oraz użytkowania
zestawu interaktywnego

Opracował
mgr inż. Przemysław Adamski

Wrocław, Zgorzelec 2013

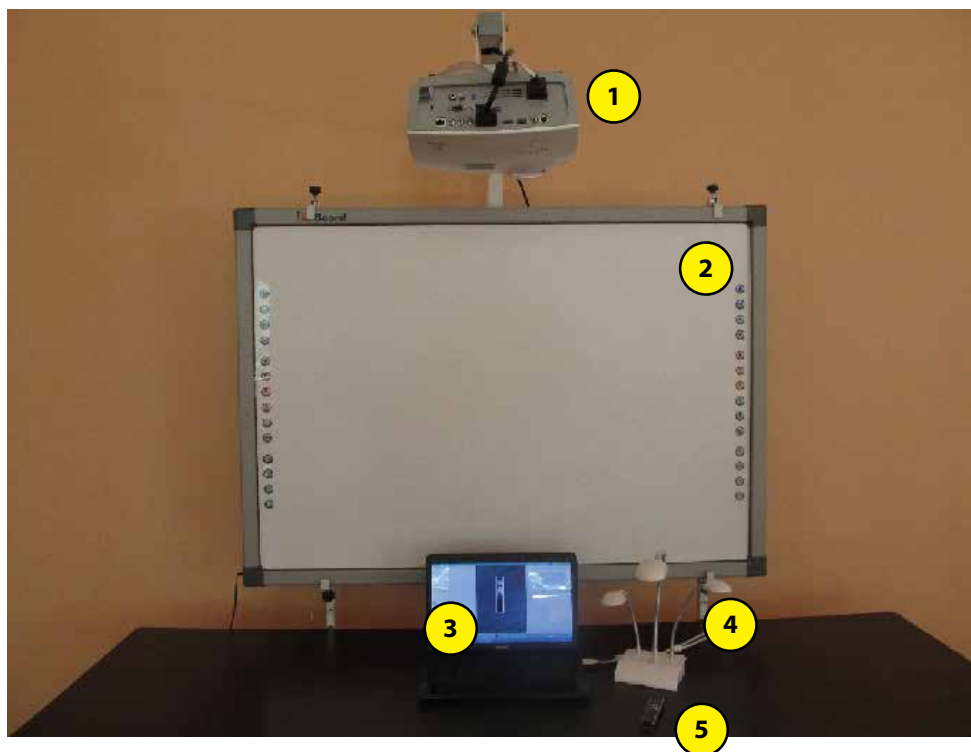
SPIS TREŚĆ

1. Instrukcja podłączenia zestawu.	6
1.1 Podłączenie.	6
1.2. Instalacja tablicy IQBoard	7
1.2.1. Instalacja sterownika IQBoard	7
1.2.2 Instalacja oprogramowania IQBoard	13
1.2.3. Instalacja biblioteki zasobów IQBoard	15
1.3. Wizualizer	18
1.3.1 Instalacja wizualizera	18
2. Instrukcja użytkowania sprzętu multimedialnego	20
2.1 Tablica interaktywna IQBoard	20
2.1.1 Kalibracja.	20
2.1.2 Uruchomienie oprogramowania.	20
2.1.3 Okno główne IQBoard Software.	21
2.2 Wizualizer.	30
3. Najczęściej pojawiające się problemy	31

1. Instrukcja podłączenia zestawu.

1.1 Podłączenie.

Zestaw interaktywny otrzymany przez placówkę w ramach projektu “Przedszkole przyszłości – program edukacji przedszkolnej” zawiera tablicę interaktywną, rzutnik multimedialny, komputer przenośny, wizualizer oraz prezenter. Urządzeniem, które zgrywa pracę wszystkich elementów zestawu jest komputer. To właśnie do komputera podłączamy kablem USB tablicę interaktywną, do komputera podłączamy projektor kablem SVGA, oraz ponownie korzystając z dołączonego kolejnego kabla USB, podłączamy wizualizer.

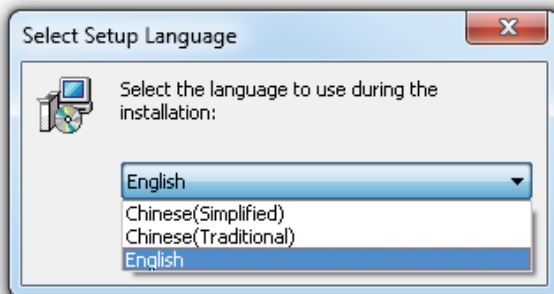


1. Projektor multimedialny.
2. Tablica interaktywna.
3. Laptop - komputer.
4. Wizualizer.
5. Prezenter.

1.2. Instalacja tablicy IQBoard

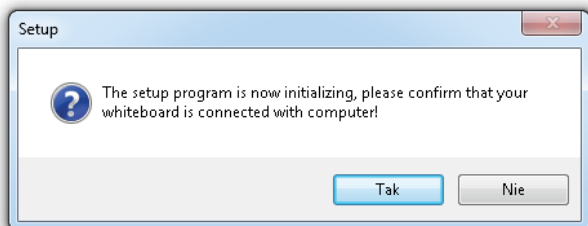
1.2.1. Instalacja sterownika IQBoard

Po dwukrotnym kliknięciu na ikonę sterownika IQBoard Drivers v.7.0, rozpoczynamy instalację. Pierwszym oknem jest wybór języka i tu mamy do dyspozycji:



Pamiętając, że jest to wyłącznie wybór języka sterownika, proponuję wybrać język angielski, i kliknąć **OK**.

Następnym krokiem jest okienko:



informujące nas o tym, że program instalacyjny jest teraz inicjowany i proszeni jesteśmy o potwierdzenie, że tablica interaktywna jest połączona do komputera. Ponieważ cały zestaw już został podłączony, klikamy przycisk **Tak**.

W tym momencie rozpoczynamy już właściwą instalację sterownika tablicy interaktywnej.

Abyśmy mogli zainstalować wybieramy przycisk **Next**.



Dopiero po wybraniu opcji **Akceptuję warunki umowy, (I accept the agreement)** będziemy mieli możliwość kliknąć przycisk **Next**.



Kolejnym krokiem jest wybranie lokalizacji instalowanego oprogramowania:

W tym miejscu proponuję nie zmieniać lokalizacji oraz kliknąć **Next**.



Podsumowanie instalacji wygląda tak:

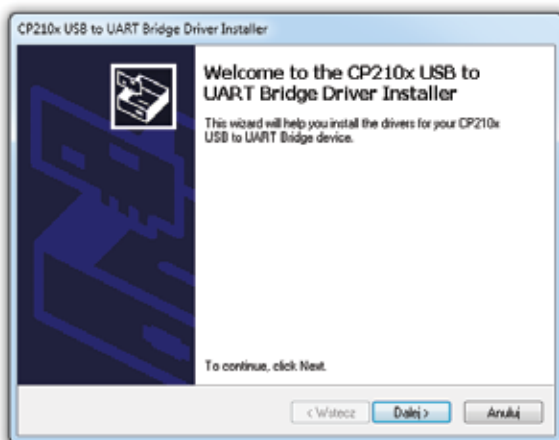
Wybierając **Install**, rozpoczynamy proces instalowania sterownika, a po zakończeniu otrzymamy informację z prośbą o restart komputera.



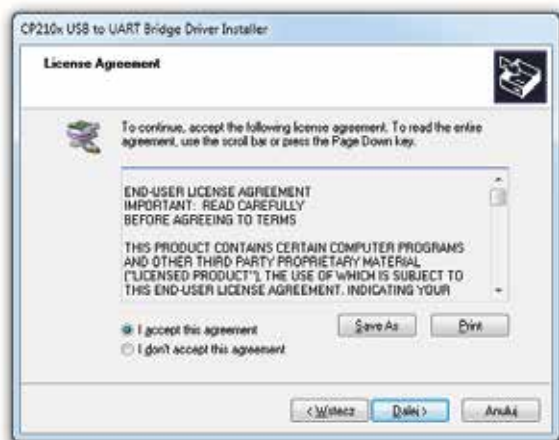
Zanim klikniemy **Finish**, aby zrestartować komputer, musimy jeszcze doinstalować Silicon - czyli dodatkowy sterownik wspomagający pracę komputera z doinstalowanym sprzętem. Po odczekaniu około 1-2 sekund automatycznie pojawi się okienko pozwalające na doinstalowanie brakującego oprogramowania.

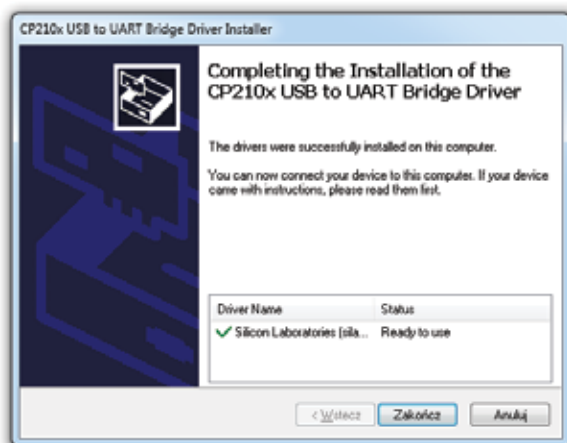


Teraz możemy rozpocząć instalację Siliconu.



Drugim krokiem przy instalacji dodatkowego sterownika jest zaznaczenie opcji **Akceptuję warunki umowy** oraz kliknięcie **Dalej**. Po krótkiej chwili otrzymamy informację o poprawnej instalacji Siliconu.

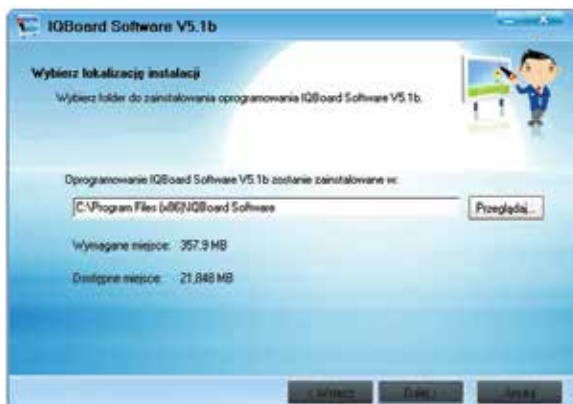
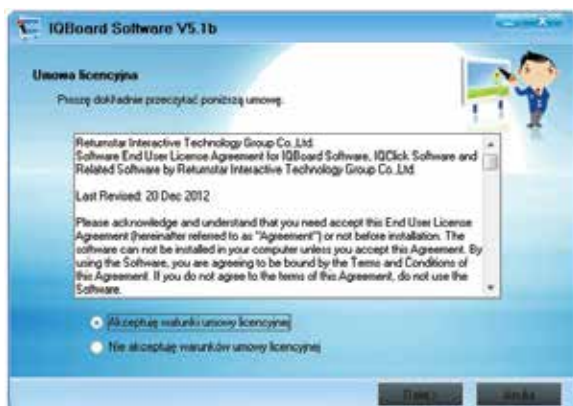




1.2.2 Instalacja oprogramowania IQBoard

Pozainstalowaniu sterowników potrzebnych do prawidłowego działania tablicy interaktywnej, musimy zainstalować oprogramowanie pozwalające na swobodne korzystanie ze wszystkich narzędzi interaktywnych.

Rozpoczęcie instalacji oprogramowania rozpoczniemy po dwukrotnym kliknięciu na plik o nazwie **IQBoard Software V 5.1b**. Ekran startowy instalacji informuje nas o warunkach licencji, oraz po wyrażeniu zgody możemy przejść **Dalej**.



Podobnie jak przy instalowaniu sterownika, proponuję nie zmieniać zaproponowanej lokalizacji i kliknąć **Dalej**.



Tak spersonalizowaną instalację rozpoczniemy natychmiast po kliknięciu przycisku **Instaluj**. Po zakończeniu instalacji zostaniemy poproszeni o restart systemu operacyjnego i proponuję wykonać to zadanie.



Po uruchomieniu systemu zauważymy, nową ikonkę na pulpicie, będzie ona świadczyła, że zainstalowane zostało oprogramowanie tablicy interaktywnej.

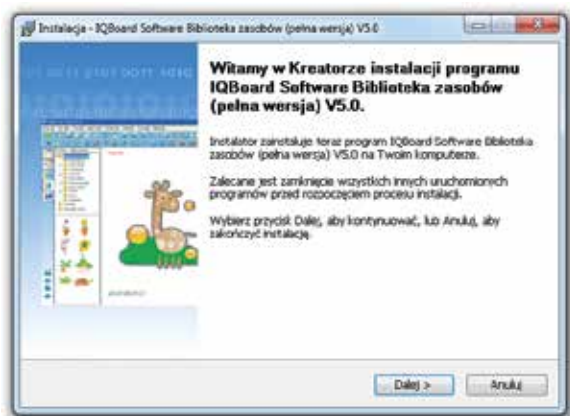
W tym momencie na naszym komputerze mamy zainstalowane już zarówno sterowniki potrzebne do współpracy komputera z tablicą interaktywną jak i oprogramowanie samej tablicy, pozwalające na pracę z wykorzystaniem różnych narzędzi.

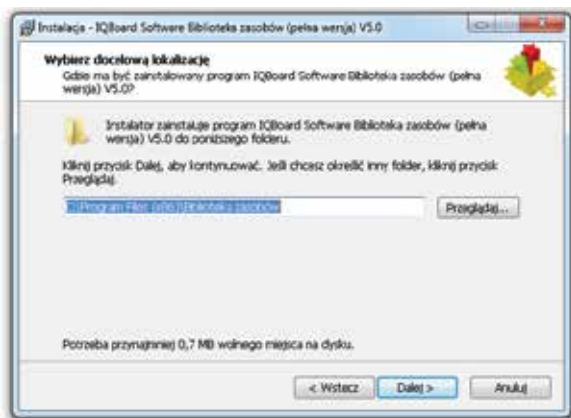


1.2.3. Instalacja biblioteki zasobów IQBoard

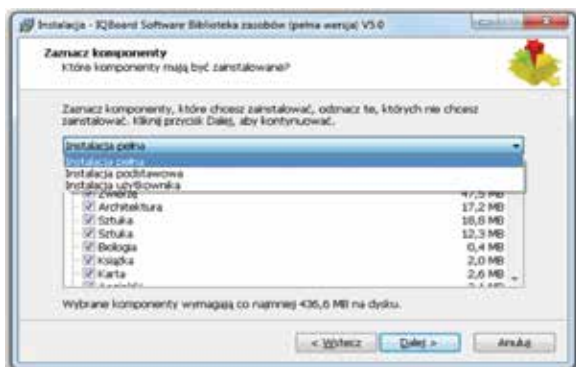
Instalacja biblioteki zasobów przeprowadzona powinna zostać jako trzecia - ostatnia ponieważ ona jest wyłącznie elementem wzbogacającym oprogramowanie, a nie jest elementem koniecznym do prawidłowego działania zestawu.

Dwukrotne kliknięcie w plik **IQBoard Software Resource Library(Full Version) V5.0** rozpocznie proces instalacji, następnie powinniśmy kliknąć **Dalej**.

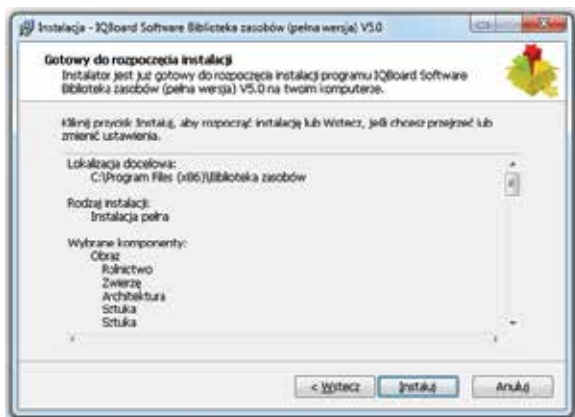




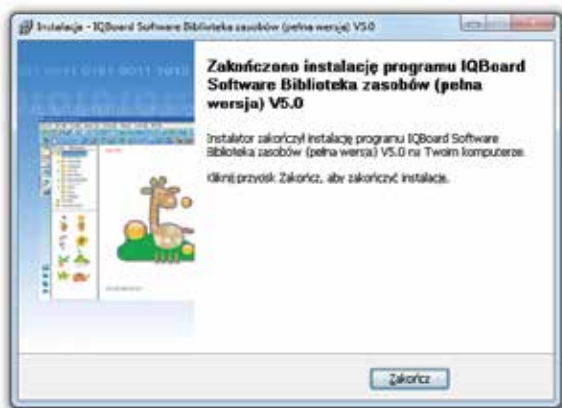
Drugie okno określa docelową lokalizację, i powinniśmy bez ingerencji kliknąć **Dalej**. Podczas personalizacji instalacji mamy jeszcze do wybrania zawartość biblioteki zasobów, i tak: instalacja pełna, podstawowa oraz instalacja użytkownika.



Podczas pierwszej instalacji proponuję aby zainstalowali Państwo **pełną wersję** biblioteki, tzn. zostawiamy wybraną Instalację pełną oraz klikamy **Dalej**.



Podsumowanie instalacji jest wypisane w ostatnim oknie, przed ostatecznym zainstalowaniem już pełnej biblioteki. Aby rozpocząć proces instalacji klikamy **Instaluj**, a po chwili otrzymamy komunikat o zakończonym procesie.



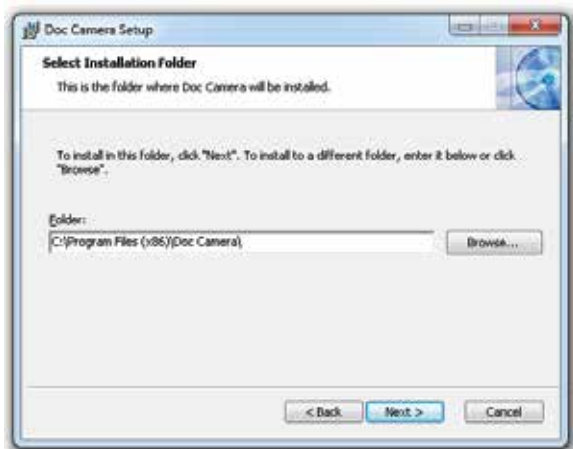
1.3. Wizualizer

1.3.1 Instalacja wizualizera

Instalację rozpoczniemy po dwukrotnym kliknięciu na plik instalacyjny **DocCamera** oraz wybieramy **Next**,



drugi ekran jest do zmiany lokalizacji instalacji, ale proponuję nie zmieniać zaproponowanej lokalizacji.



Kolejnym ekranem jest podsumowanie instalacji oraz wybranie **Install**,



a już po chwili widzimy ostatni ekran z informacją o zainstalowanym programie, a na pulpicie pojawi się ikona umożliwiająca uruchomienie zainstalowanego programu.



2. Instrukcja użytkownika sprzętu multimedialnego

2.1 Tablica interaktywna IQBoard

2.1.1 Kalibracja.

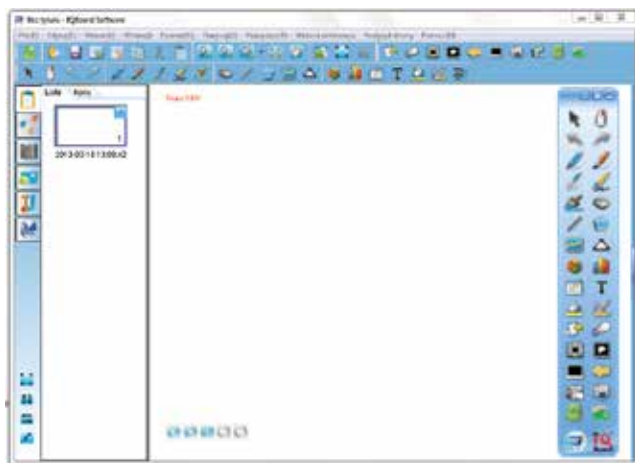
Kalibracja tablicy interaktywnej zapewnia najwyższy możliwy poziom dokładności pisania i dotyku. Kalibrację tablicy należy przeprowadzić za każdym razem, gdy projektor lub tablica interaktywna były przesuwane od czasu ostatniego użycia lub gdy wskaźnik myszy nie jest prawidłowo zgrany z pisakiem, gdy dotykasz ekranu.

2.1.2 Uruchomienie oprogramowania.

Aby uruchomić oprogramowanie należy kliknąć na ikonę IQBoard na pulpicie.



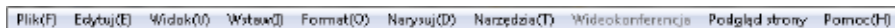
Po uruchomieniu się oprogramowania użytkownik zobaczy okno główne.



Należy pamiętać, iż chcąc wybrać dowolne narzędzie wystarczy w nie kliknąć (wybrać je). W przypadku, gdy będziemy chcieli zmienić obecne narzędzie, wystarczy wybrać kolejne, a nie musimy „odkliknąć”(odznaczyć) obecnego narzędzia.

2.1.3 Okno główne IQBoard Software.

- Pasek menu – zapewnia dostęp do wszystkich funkcji.



- Pasek narzędzi wspólnych – zapewnia dostęp do narzędzi pozwalających zarządzać obiektami, stronami jak również plikami.








- Pasek narzędzi pomocniczych – zapewnia dostęp do narzędzi ekranowych i narzędzi do prezentacji.



- Panel zasobów – pozwala na dostęp i zarządzanie zasobami oprogramowania IQBoard wliczając w to zarządzanie stronami, symbolami, obrazkami, multimediami jak i zasobami lokalnymi.



- Dopasowanie ustawień okna głównego do indywidualnych potrzeb:
 - Włączenie trybu pełnoekranowego następuje po kliknięciu  , w trybie pełnoekranowym niewidoczne są paski narzędzi ani panel zasobów. Wyjście z trybu pełnego ekranu nastąpi po kliknięciu  bądź naciśnięciu na klawiaturze klawisza ESC.
 - Użytkownik ma możliwość zmiany położenia pasków z góry na dół po kliknięciu  po ponownym kliknięciu paski wrócą na górę.
 - Przesunięcie paska zasobów z lewej na prawą stronę możliwe jest po kliknięciu ikony  .
 - Ikona  ukrywa podgląd paska zasobów, włączenie podglądu nastąpi po kliknięciu .
- Obszar roboczy tablicy – wyświetla bieżącą stronę oraz pozwala na edytowanie i manipulowanie obiektami na stronie.





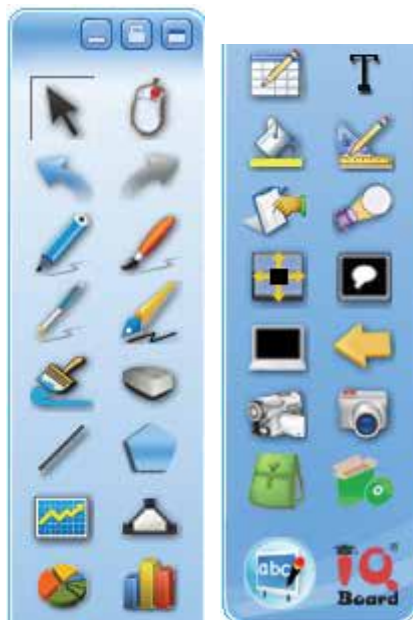
- Kolumna komentarza – miejsce na umieszczenie komentarza, wytłumaczenie obiektu znajdującego się na stronie głównej. Zapiski dokonane po stronie komentarza mogą zostać przekształcone na obiekt.

Kolumna komentarza

Pasek narzędzi strony, pasek narzędzi pomocniczych oraz panel zasobów w każdej chwili można ukryć poprzez „odkliknięcie” konkretnego paska po wejściu do menu widok → paski narzędzi.





- Pływający pasek narzędzi – pozwala na umieszczenie go w dowolnym miejscu ekranu tak, aby użytkownik mógł swobodnie korzystać z narzędzi znajdujących się na nim. Jego cechą charakterystyczną jest to, że po włączeniu trybu pełnoekranowego pozostaje cały czas do dyspozycji użytkownika. Przesuwanie paska nastąpi zawsze po kliknięciu na dowolne miejsce na pasku (z wyjątkiem ikon) i przeciągnięciu w dogodne miejsce na ekranie.

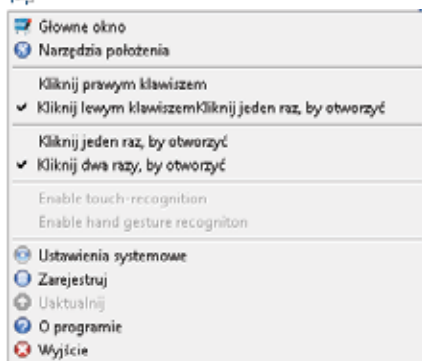
Gdziekolwiek pływający pasek znajduje się na ekranie, użytkownik może „przywołać” pasek klikając na ikonę , przywoła ona pasek do lewej strony. Z prawej strony ikona „przywołująca” wygląda analogicznie - . Bardzo przydatna funkcja pozwalająca na swobodne operowanie paskiem pływającym na dużym ekranie tablicy.



Użytkownik może również dostosować pływający pasek poprzez kliknięcie w jedną z trzech ikon znajdujących się na górze paska

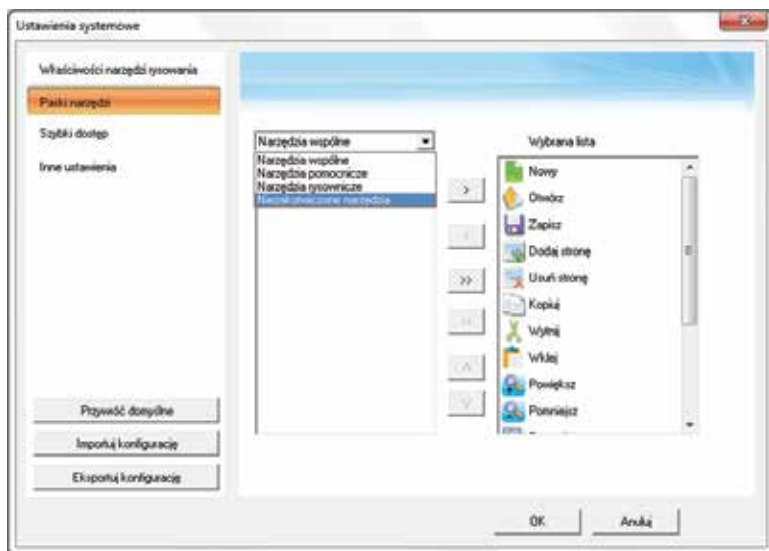


-  minimalizuje pasek – ponowne włączenie go nastąpi po kliknięciu w pasek zadań w prawym dolnym rogu na ikonę  prawym klawiszem myszy po czym należy wybrać narzędzia położenia.
-  jest to przycisk blokujący/odblokowujący zmianę położenia pływającego paska.
-  trzecia ikona od lewej strony zmienia orientację pływającego paska z pionowej na poziomą i odwrotnie.



Każda osoba pracująca z tablicą interaktywną IQBoard ma możliwość dostosowania sobie pływającego paska do własnych potrzeb, aby szybko dostępne były wyłącznie określone, najczęściej używane narzędzia.

Aby dostosować pasek należy wejść do ustawień systemu poprzez Menu narzędzia, z lewej strony wybrać Paski narzędzi a następnie po rozwinięciu dostępnych pasków wybrać „Niezakotwiczone narzędzia”.

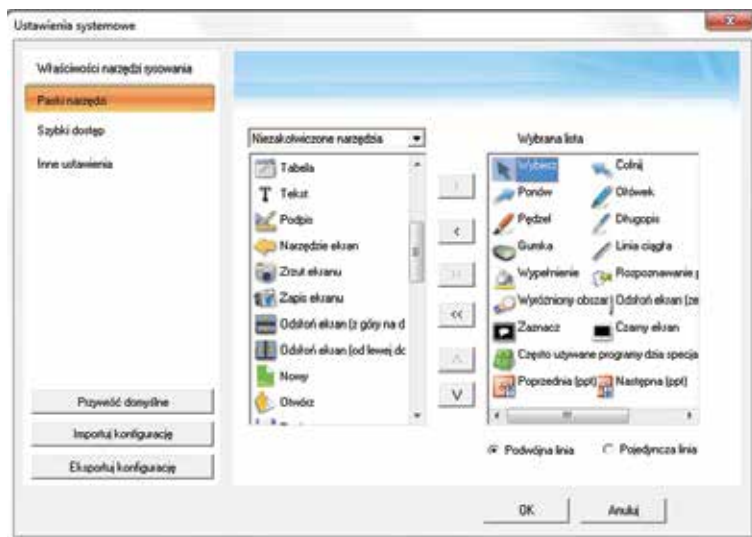


W przypadku gdy użytkownik chce dodać narzędzie do paska zaznacza je z lewej strony tak, aby było podświetlone i wybiera ikonę

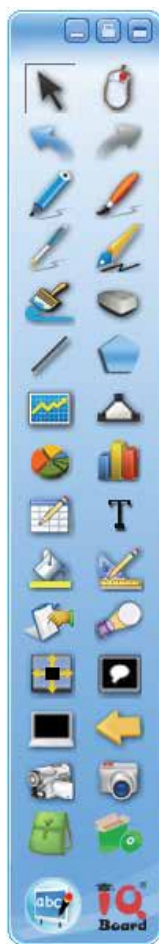




W przypadku usuwania należy wybrane narzędzie zaznaczyć z prawej strony, wybrać ikonę .



Porównanie standardowego paska oraz dostosowanego.



standardowy



dostosowany

W każdej chwili użytkownik może wrócić z ustawieniami paska pływającego do ustawień domyślnych, klikając „przywróć domyślne” w ustawieniach systemowych.


2.1.4. Tryby pracy.

Oprogramowanie IQBoard ma dwa tryby pracy: pierwszy to Tryb Windows, drugim jest Tryb Tablicy.

W trybie Windows dokonywać można normalnych operacji, takich jak w pracy na komputerze, dokonywać adnotacji na ekranie za pomocą cyfrowego atramentu, i używać podstawowych narzędzi znajdujących się na pływającym pasku narzędziowym.

Tryb Tablicy wyświetla strony tablicy na ekranie. Możliwe jest używanie wszystkich funkcjonalności oprogramowania IQBoard i odnoszenie się do biblioteki IQBoard, tak aby tworzyć lekcje lub prezentacje.

Tryb Windows.

Po uruchomieniu aplikacji możliwe jest przejście do trybu Windows na dwa sposoby, pierwszy to zminimalizowanie okna głównego IQBoard. Można przejść do trybu Windows również poprzez kliknięcie ikony  na pływającym pasku, stałe miejsce tej ikony to dół z lewej strony.



Notowanie na ekranie. Po wybraniu dowolnego pisaka z menu znajdującego się na tablicy, jak i na pasku pływającym, automatycznie tworzony jest zrzut ekranu, zapisujący dokładnie wszystko znajdujące się na ekranie, oraz pojawiają się cztery ikony z prawej strony na dole.



można zapisać notatki w przypadku otwarcia dokumentu Word, Excel albo PowerPoint i dokonania swoich notatek bezpośrednio na nim.



po kliknięciu tej ikony ekran z zapisanymi notatkami zostanie wyczyszczony.



zapisuje pełny ekran do nowej karty w trybie Tablicy.

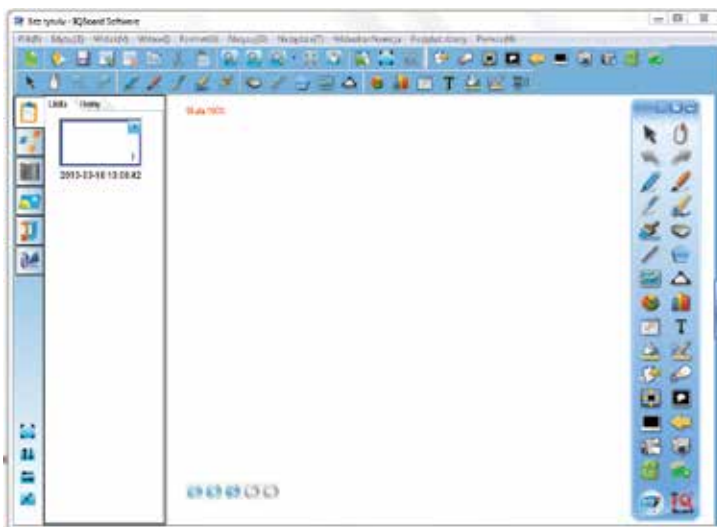


po kliknięciu tej ikony ekran z zapisanymi notatkami zostanie wyczyszczony po czym wyłączona zostanie opcja tworzenia notatek na zapamiętanym ekranie.


Tryb Tablicy.



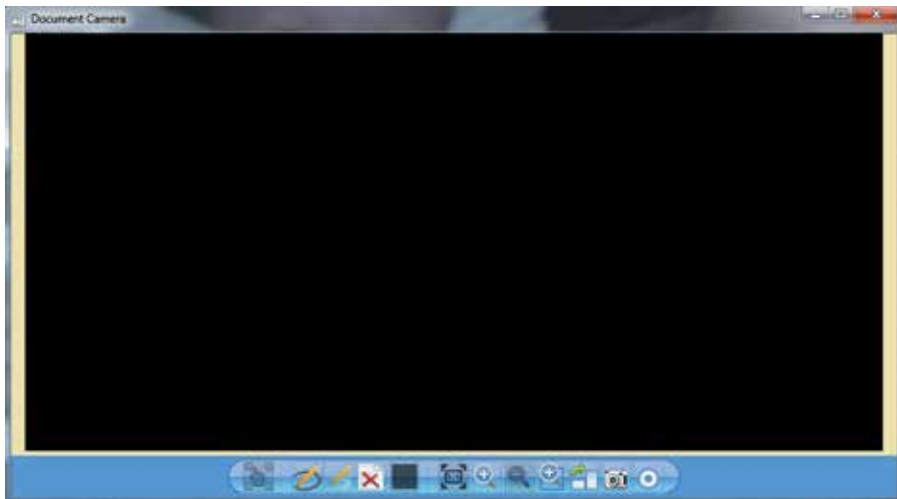
Po wybraniu ikony znajdującej się na pasku pływającym użytkownik zostanie przełączony do głównego okna IQBoard.



2.2 Wizualizer.

Uruchomienie aplikacji obsługującej wizualizer należy dwukrotnie kliknąć na ikonę na pulpicie , bądź kliknąć na ikonę Doc Camera w menu Start. Uruchomiony program

obsługujący wizualizer przedstawia się tak:



Obsługa programu Doc Camera jest wyjątkowo intuicyjna, tak wygląda cały panel do sterowania oraz zarządzania obrazem, który szczegółowo zostanie opisany niżej.



przenoszenie strony



zakreślacz



długopis



wyczyszczenie całej strony



wybór koloru



przywrócenie strony do oryginalnej wielkości



powiększanie obrazu



zmniejszanie strony



powiększanie zaznaczonego fragmentu obrazu



zmiana orientacji strony



zapisanie widocznego obrazu



zmiana ustawień

3. Najczęściej pojawiające się problemy

1. Nie działa tablica interaktywna.

W przypadku gdy kursor na tablicy interaktywnej nie zmienia swojego położenia, mimo iż dotykamy powierzchnię tablicy, należy sprawdzić, czy nie zostało przerwane połączenie - tablica interaktywna - komputer. Proszę pamiętać, iż do komputera wkładamy kabel USB w gniazdo USB.

2. Kursor jest w innym miejscu niż dotykam tablicę.

W przypadku gdy kursor pojawia się w innym miejscu niż użytkownik dotyka powierzchnię, należy ponownie skalibrować tablicę interaktywną.

3. Nagle zgasł obraz na tablicy interaktywnej.

W takim przypadku prawdopodobnie w komputerze włączył się wygaszacz ekranu.

4. Przestał działać wizualizer.

Należy sprawdzić połączenie wizualizera z komputerem, za pomocą kabla USB. Proszę pamiętać, iż do komputera wkładamy kabel USB w gniazdo USB.

Życzę samych ciekawych i udanych zajęć
Przemysław Adamski



KAPITAŁ LUDZKI
NARODOWA STRATEGIA SPÓJNOŚCI

InBIT
KOMPETENCJE TWORZĄ MOŻLIWOŚCI

FADOS
KLAMYDRA ANEKI

UNIA EUROPEJSKA
EUROPEJSKI
FUNDUSZ SPOŁECZNY

